

Tijdschrift voor de sector **Informele Zorg** Hoogeveen

iz
magazine

Jaargang 4, mei 2016



Maatje@home | Projectweek mantelzorg RSG Wolfsbos

Nuttige adressen

Centraal Meldpunt Hoogeveen

Vrijwillige Thuishulp

bereikbaar bij:
Zorgloket Hoogeveen
Dekkerplein 1, Hoogeveen
t : 0528 140 528
e : zorgloket@hoogeveen.nl
i : www.hoogeveen.nl/zorgloket

Contactpunt Mantelzorg Hoogeveen

p/a Spekdiek 4, 9438 TD Garminge
e : contactpunt@mantelzorghoogeveen.nl
i : www.mantelzorghoogeveen.nl

Hospice Willem de Boer huis Hoogeveen

Duymaer van Twistweg 2, 7909 CB Hoogeveen
t : 0528 373 599
i : www.hospicehoogeveen.nl
Een "bijna-als-thuis-huis" voor mensen in de laatste fase

Humanitas, afdeling Zuid-Drenthe

Postbus 396, 7900 AJ Hoogeveen
t : 0528 277 992
e : zuid-drenthe@humanitas.nl
i : www.humanitas.nl/afdeling/zuid-drenthe/
contactgegevens

Inloopuur De Haven

Van Echtenstraat 37, Hoogeveen
t : 06 394 01 404
e : info@inloopuurdehaven.nl
Elke 1e en 3e maandag van de maand van 19.00 tot 20.00 uur.

Rode Kruis, afdeling Hoogeveen

e : fg.post-drent@home.nl

Vrijwillige Terminale Zorg Drenthe (VTZD)

Voor mensen in de laatste levensfase en hun naasten
t : 06 53316283
e : info@vtzd.nl
i : www.vtzd.nl

Hoogeveenvervoert

Sociaal vervoer
t : 0528 745615 rit aanvragen
op werkdagen tussen 13-17 uur
e : ritaanvragen@hoogeveenvervoert.nl
i : www.hoogeveenvervoert.nl

Stichting Omzien Naar Elkaar

Postbus 149, 7900 AC Hoogeveen
t : 06 522 457 40
e : stichtingone@gmail.com
i : www.stichtingone.nl

Stichting Welzijnswerk

Professionele mantelzorgondersteuning en Vrijwillige Thuishulp
Het Haagje 119, 7902 LE Hoogeveen
t : 0528 278 855
e : info@swwh.nl
i : www.swwh.nl

Wijs me de weg

Handige websites en adressen

www.mantelzorghoogeveen.nl
www.mantelzorgnet.nl
www.hoogeveen.nl/zorgloket
www.mezzo.nl
www.respijtwijzer.nl
www.mantelzorgerbenjenietalleen.nl
www.wmoraadhoogeveen.nl
www.handeninhuis.nl
www.meedrenthe.nl
www.swwh.nl
www.zorgbelang-drenthe.nl
www.opkracht.nl
www.nationaalmantelzorgpanel.nl
www.familievan.nl
www.survivalkid.nl
www.hoogeveenvervoert.nl

Stichting Diaconaal Platform Hoogeveen

De Pulle 9, 7908 RL Hoogeveen
e : info@diaconaalplatformhoogeveen.nl
i : www.diaconaalplatformhoogeveen.nl

Ontmoetingscentrum & dementheek

Toon Hermanshuis
Hoofdstraat 1, Hoogeveen
t : 02 21965713
e : info@dementheek-hoogeveen.nl

Kaum Ama Ama

e : kaumama-ama@hotmail.com
i : www.kaum-ama-ama.nl



is een uitgave van de samenwerkende organisaties voor informele zorg in de gemeente Hoogeveen.

De redactie nodigt betrokkenen in het veld van de Informele Zorg van harte uit een bijdrage te leveren aan de inhoud van dit magazine. Op ons redactieadres ontvangen wij graag informatie over (nieuwe) initiatieven en functies, relevante beleidszaken, geplande activiteiten of uw (persoonlijke) ervaringen met zorgzaken.

Waar nodig benadert de redactie zelf personen of instellingen met het verzoek een artikel of andere bijdrage te leveren aan IZ magazine.

Wij beogen de publicatie van 8 edities per jaar, met een zomerpauze in de maanden juli en augustus.

Redactieadres

redactie@izmagazine.nl

Druk:

Drukkerij Hagen, Hoogeveen

Ontwerp/Opmaak:

Prent Vormgeving, Hoogeveen

Oplage:

1050 exemplaren



Op de voorpagina:
Een bekend beeld: de Hoofdstraat in Hoogeveen in volle lentebloei. Prachtig gezicht. Foto van Kim Stellingwerf, www.kimstellingwerffotografie.nl

© IZ Magazine 2016

Informatie	2
Voorwoord	3
Kort Nieuws	3
Agenda	4
Logeren via Logeerkring	
Drenthe	4
Mantelzorg in Nederland	5
Maatje@home	6
Nieuwsbrief CPM	7
Puzzel	7
Contactavond CPM	8

Inhoud

++ Kort Nieuws ++



Het keukentafelgesprek (vervolg)

Mijn aandachtspunten

Bedenk voor het keukentafelgesprek waar u zelf als mantelzorger mee geholpen zou zijn. Praat er eventueel vooraf over met iemand uit uw familie- of vriendenkring. Zet heel duidelijk op een rijtje en ook op papier welke zorg je levert, hoeveel tijd je daar aan besteedt en welke druk het op jou als mantelzorger uitoefent.

Denk aan:

- Hoe belast voel ik me?
- Kan ik de mantelzorg combineren met mijn werk/studie/hobby?
- Waar liggen mijn grenzen? Welke zorgtaken kan of wil ik wel verrichten en welke niet.
- Wat zou mij helpen om mijn taken als mantelzorger te verlichten?
- Ben ik voldoende op de hoogte van de steun en advies die ik kan krijgen van mijn gemeente of van de lokale organisatie voor mantelzorgondersteuning.
- Aan welke vorm van ondersteuning heb ik behoefte om het mantelzorgen vol te houden: te denken aan: informatie en advies, emotionele ondersteuning, praktische ondersteuning, financiële ondersteuning, tijdelijk overdragen van de zorg.
- Is de ondersteuningsbehoefte van mijn naaste stabiel of gaat deze op termijn veranderen?

Tijdens het keukentafelgesprek

De belangrijkste aandachtspunten, tips en valkuilen tijdens het keukentafelgesprek:

- Zorg dat er niet over maar met u gesproken wordt.
- Schets een reëel beeld van de situatie. De gemeente is verantwoordelijk voor het bieden van passende ondersteuning aan inwoners én hun mantelzorgers. Door een reëel beeld te schetsen van de situatie zorgt u dat u langdurig kunt zorgen voor uw naaste en voorkomt u overbelasting
- Is iets niet duidelijk of kent u de term niet? Stel vragen.
- Bij aanbod van respijtzorg: vraag wat men hiermee bedoelt
- Vraag om een verslag. Na het keukentafelgesprek maakt de gemeente een verslag. Treedt u als vertegenwoordiger op (bijvoorbeeld bij een onderlinge machtiging, mentorschap of bij een minderjarig kind) dan zal het verslag naar u worden gestuurd. In alle andere gevallen gaat het verslag naar de zorgvrager. Dit is het moment om afspraken te maken over het verslag.
- Spreek evaluatiemomenten af. Het keukentafelgesprek is een momentopname. De situatie kan veranderen of het mantelzorgen kan u zwaarder vallen dan u had gedacht. Dit is het moment om een evaluatiemoment af te spreken.

Agenda activiteiten Informele Zorg

25 mei

start training Vitamine groen, gewoon Doen!

8 woensdagavonden
Voor mantelzorgers is deze
training gratis!
Info: Bart Pijper, 0528 278855

26 mei

20.00 – 22.00 uur

contactavond CPM Hoogeveen

Thema: wethouder Eric
Giethouder informeert over
ontwikkelingen informele zorg
Waar: Jannes, locatie Wolfsbos,
Valkenlaan 5 te Hoogeveen

31 Mei

Gespreksgroep NAH (partner)

Info: h.huizing@swwh.nl of
0528-278855

2 juni

Alzheimercafé Hoogeveen

20.00 – 21.30 uur
Thema: De Beleving van Eten
Waar: buurtgebouw Het Oor,
Van Goghlaan 7 te Hoogeveen

11 juni

Activiteit jonge mantelzorgers Wildlands

Info: h.huizing@swwh.nl of
0528-278855

13 juni

Gespreksgroep Dementie (partner)

Info: h.huizing@swwh.nl of
0528-278855

13 juni

Gespreksgroep NAH (partner)

Info: h.huizing@swwh.nl of
0528-278855

Logeren via Logeerkring Drenthe

Logeerkring Drenthe biedt al vanaf 1995 thuiswonende kinderen en volwassenen met een beperking de mogelijkheid om te logeren in een vrijwillig logeergezin.

Het kan gaan om iemand met bijvoorbeeld een verstandelijke of lichamelijke beperking, een chronische ziekte, ADHD, PDD-NOS of een andere Autisme Spectrum Stoornis. Logeren is leuk en door het logeren krijgen ouders of verzorgers de gelegenheid om iets voor zichzelf te doen of extra aandacht aan andere gezinsleden te geven. Een logeergezin moet een betrouwbare, veilige en gezellige plek bieden aan een logé. Ervaring met mensen met een beperking is niet vereist. Wat het gezin moet kunnen bieden, hangt af van de mogelijkheden van de logé en de wensen van de ouders/verzorgers. De

logeergezinnen zijn wat betreft samenstelling en leeftijd heel divers: gezinnen, oudere echtparen, alleenstaanden, samenwonende mannen of vrouwen. Zo verschillend als onze logés zijn, zo verschillend zijn ook onze logeergezinnen!

Wat aan het logeren vooraf gaat...

Logeren is pas echt leuk als het ook goed klikt. Daarom besteden we veel tijd en aandacht aan de inschrijving en kennismaking tussen logé en logeergezin.

We bieden (gratis) begeleiding vanaf het moment dat een logé of een logeergezin zich aanmeldt. We komen bij u thuis informatie geven. Wilt u daarna ingeschreven worden, dan volgt er een tweede bezoek waarin uw gegevens en wensen rond het logeren vastgelegd worden.

Na de inschrijving gaan we voor u aan de slag. We vinden het belangrijk dat er een klik is tussen logé en logeergezin en zorgen dat het logeren zo goed mogelijk op gang wordt gebracht. Daarna blijven medewerkers van Logeerkring Drenthe beschikbaar voor vragen en ondersteuning. Bevalt het logeren toch niet, dan kunt u ermee stoppen als u het wilt, want logeren moet leuk blijven!

Voor het logeren via Logeerkring Drenthe is geen indicatie nodig. Ouders/verzorgers betalen een vergoeding aan het logeergezin. Heeft u vragen over de onkostenvergoeding, dan kunt u contact opnemen met een medewerker van Logeerkring Drenthe.

U kunt hen bereiken via het algemene nummer van MEE Drenthe, T 0592 30 39 99 of stuur een mail naar logeerkring@meedrenthe.nl

Logeren is leuk voor iedereen



RSG Wolfsbos: Projectweek Nederland als verzorgingsstaat Mantelzorg in Nederland

Projectweek

Alle vierde klassen van het vwo van RSG Wolfsbos bogen zich tijdens hun projectweek van 11 tot 15 april over het onderwerp mantelzorg. Wat is mantelzorg, wanneer ben je mantelzorg en waar loop je tegenaan.

- Geen saaie theorie maar ook ongeveer 2 uur meelopen met een mantelzorg en ondersteunende klusjes doen.
- De leerlingen worden verdeeld over acht 'adviesbureaus' die gekoppeld worden aan een politieke partij uit de gemeenteraad. Zij hebben de opdracht voor de betreffende partij een advies op te stellen rond mantelzorgbeleid.
- Iedere projectdag wordt gestart met een korte voordracht door bijvoorbeeld de burgemeester, de wethouder, de landelijke organisatie voor jonge mantelzorgers of een politieke partij.
- Al op 24 maart werd een inleidende gastles verzorgd door Heidi Huizing, coördinator mantelzorgondersteuning SWW en Else Nobel, bestuur CPM. Ook in de projectweek zelf mochten zij nog een keer aantreden.

Afsluiting projectweek

Alle adviesbureaus (met vaak klinkende namen) presenteren op vrijdagmiddag hun adviezen aan burgemeester Karel Loohuis in de raadszaal van het gemeentehuis. Hoewel overlap niet helemaal is te voorkomen, heeft ieder projectbureau een eigen insteek gekozen die duidelijk te maken heeft met de begeleiding van 'hun' politieke partij. Ook zijn er enquêtes (Facebook, winkelend publiek in de Hoofdstraat, vrienden- en kennissenkring) gehouden die

1 op de 6 werkende Nederlanders is mantelzorg. Ook je collega kan mantelzorg zijn. Zij combineren hun baan met de zorg voor een chronisch zieke partner, een gehandicapt kind of een hulpbehoevende ouder. Het zijn collega's waar je trots op mag zijn en die wel wat begrip en steun kunnen gebruiken. **Ben jij mantelzorg?**

Nee

Grote kans dat een collega wel mantelzorg is. Door erover te praten ontdek je wie mantelzorg is en wat jij kunt betekenen. Want veel mantelzorgers vinden de combinatie van werk en langdurige zorg zwaar. Jij kunt helpen om het minder zwaar te maken. Overleg bijvoorbeeld met je mantelzorgende collega hoe het werk door blijft gaan als je collega plotseling weg moet. **Meer weten?**

Ja

MAAK WERK VAN MANTELZORG

Ongeveer de helft van de mantelzorgers vindt de combinatie van werk en langdurige zorg zwaar. Je doet je werk graag goed én je hebt de zorg voor iemand anders, maar zorg ook goed voor jezelf! Er zijn verschillende wettelijke regelingen maar die bieden niet altijd genoeg soelaas. Maak daarom jouw situatie bespreekbaar en maak afspraken over flexibele maatwerkoplossingen. **Meer weten?**

Ja

Kijk op www.werkenmantelzorg.nl voor hulp op én buiten het werk, wettelijke verlofregelingen en inspirerende praktijkverhalen van werkende mantelzorgers of vraag de folder aan voor meer informatie.

zijn verwerkt in verfrissende presentaties. De presentaties tonen dat de leerlingen in slechts een week goed inzicht hebben gekregen in het onderwerp mantelzorg met alle bijbehorende 'knelpunten'. Eigentijdse oplossingen werden gepresenteerd. En natuurlijk is er een prijsuitreiking voor de op inhoud beste presentatie en een prijs voor de meest ludieke.

Een kleine greep uit de adviezen

- maak een app voor mantelzorgers met informatie, schatmogelijkheid etc.
- Wolfsbos helpt mee: laat tweede klassers een paar middagen meelopen met een mantelzorg voor het doen van klusjes maar ook voor het verkrijgen van inzicht
- laat RSG Wolfsbos een mantelzorgvriendelijke school worden
- laat mensen met een uitkering of een lichte taakstraf meehelpen bij een mantelzorg. (87,5% van de ondervraagden is voor de eerste mogelijk-

heid, een kleine meerderheid 58% is voor inzet van de tweede groep)

- naast regelingen vanuit de overheid kan de mantelzorg ook zelf iets doen: laat weten dat je mantelzorg bent, maak het bespreekbaar zodat ook de werkgever een mantelzorgvriendelijk personeelsbeleid gaat voeren
- heb op school al aandacht voor de jonge mantelzorgers: posters op scholen, aandacht tijdens de mentorlessen, doorverwijzing naar zorg-/mentorteam en evalueer maandelijks wat er nodig is.
- betere positionering in de zorgverzekering
- spaar als werknemer/werkgever voor een mantelzorgpotje
- Noaberhulp tussen bedrijven met meerdere vestigingen (zodat er minder druk ligt bij de mantelzorg)
- betrek AZC's bij ondersteuning van de mantelzorgers en formuleer de voorwaarden

Maatje@home

Opvoedingsondersteuning door vrijwilligers

Ouderkracht is een programma voor opvoedingsondersteuning in gezinnen. Het wordt in verschillende gemeenten in Drenthe uitgevoerd. In Hoogeveen gebeurt dat door de Stichting Welzijnswerk. Voorheen heette het programma Positief Opvoeden (in) Drenthe.

In de praktijk is nu gebleken dat bij nogal wat huishoudens waar het programma wordt uitgevoerd behoefte bestaat aan meer langdurige en nog meer laagdrempelige ondersteuning dan de vijf gesprekken die Ouderkracht al biedt. In de regel betreft dit gezinnen waar de opvoedvaardigheden matig zijn ontwikkeld. Leren is daar niet gelijk aan 'meer inzicht dat leidt tot nieuw gedrag', maar vooral een zaak van 'veelvuldig voordoen' (rolmodel), zelf oefenen en inslijpen.

“meer inzicht dat leidt tot nieuw gedrag”

Daarom is het project **Maatje@home** ontworpen; dit zal een programma bieden dat aansluit bij de basisvaardigheden vanuit Ouderkracht. **Maatje@home** levert maatwerk aan de aangemelde gezinnen maar sluit wel aan bij wat er plaatselijk is op het gebied van de hulpverlening. Op dit moment is er al een (professionele) hulpverleningsstructuur voor (jonge) kinderen en een hierbij passend en gevarieerd hulpaanbod. Het nieuwe programma zal een integraal onderdeel vormen van het plaatselijke aanbod.

Binnen **Maatje@home** wordt ernaar gestreefd dat alledaagse problemen binnen gezinnen niet uitgroeien tot ernstige en langdurige problematiek. Ook bij gezinnen waarbij al (ernstige)

problematiek aan de hand is geweest maar die intussen wat is verminderd, wil **Maatje@home** met de inzet van een vrijwilliger die wat langer en intensiever mee kan blijven lopen in een gezin voorkomen dat problematiek weer ernstiger / zorgelijker wordt. **Maatje@home** gaat uit van het versterken en het vergroten van de eigen kracht van ouders.

De vrijwilligers van **Maatje@home** bieden praktische hulp, vriendschap en begeleiding aan gezinnen met kinderen van 0 tot en met 12 jaar. De vrijwilliger gaat wekelijks op bezoek (gemiddeld een dagdeel per week) bij het gezin dat ondersteuning nodig heeft. Hij/zij geeft advies, maar is bovenal een luisterend oor, van ouder tot ouder.

Belangrijke uitgangspunten voor **Maatje@home** zijn:
- het is essentieel dat de vrijwilligers ervaring hebben met (het opvoeden van) kinderen
- het initiatief ligt bij ouders zelf; zij bedenken op welk gebied er ondersteuning nodig is en de vrijwilliger sluit hierbij aan.
- **Maatje@home** legt de nadruk op wat goed gaat en minder op wat er 'verkeerd' gaat.



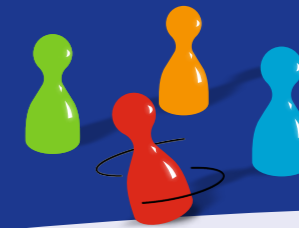
- het contact tussen vrijwilliger en het gezin vindt plaats op basis van vertrouwen, wederzijds respect en gelijkwaardigheid.

Bij aanmelding van een gezin volgt er een gesprek tussen de coördinator van **Maatje@home** en het gezin zelf om te bepalen waar het gezin graag ondersteuning bij wenst. Wanneer **Maatje@home** dit kan bieden en als het aanbod aansluit bij de hulpvraag van het gezin, wordt er gekeken naar een passende vrijwilliger en volgt er een klikgesprek tussen het gezin en de vrijwilliger.



Wie een gezin wil aanmelden, vrijwilliger wil worden of vragen heeft over **Maatje@home**, kan contact opnemen met de coördinator. Voor De Wolden en Hoogeveen is dat Debby Jongsma, d.jongsma@swwh.nl of 06-13759724.

Nieuwsbrief



CPM
hoogeveen

Mantelzorg Vitaal

De activiteiten voor mantelzorgers in Hoogeveen worden vanaf nu verzorgd door Mantelzorg Vitaal. Dit "instituut" is voorlopig samengesteld uit de Stichting Welzijnswerk (SWW), het Contactpunt Mantelzorg (CPM) en het Diaconaal Platform Hoogeveen en werkt in opdracht van de gemeente Hoogeveen.

Mantelzorg Vitaal heeft bij de lezers van het IZ-magazine een eerste aanbod gedaan met diverse activiteiten: (respijt)weken, cursussen en dagarrangementen. Zo'n 75 mantelzorgers hebben belangstelling getoond. Daarmee kunnen alle activiteiten de komende maanden uitgevoerd worden.

Mantelzorg Vitaal heeft inmiddels het initiatief genomen tot een overleg met de GGZ, MEE, Icare, de Trans, Netwerk Dementie Drenthe en Kaum Ama Ama om als gezamenlijke partners een ruim aanbod te ontwikkelen van activiteiten voor mantelzorgers. Dit ruime aanbod zal via de hulpvragers aan de mantelzorgers in Hoogeveen bekend gemaakt worden. Tevens spreken we met de partners over het uitbreiden van de Dag van Mantelzorg tot een Week van de Mantelzorg. Zodra hier meer over bekend is, leest u dat zeker in het IZ-magazine.



Puzzel

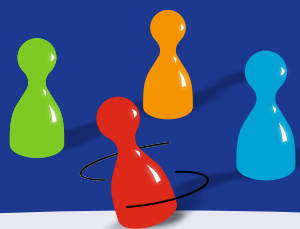
Hier is weer een nieuwe opgave. Er worden 14 woorden van 9 letters gevraagd. De benodigde lettergrepen staan onderaan vermeld. Veel plezier en succes!

- _ plechtigheid
- _ kunstboter
- _ fijne bereide huid
- _ postzegelverzamelaar
- _ gewiekste vent
- _ vloeibare hars
- _ spelleider
- _ kraken van papier
- _ rem
- _ trekorgel
- _ broeikas, serre
- _ wijsneuzigheid
- _ schakeren, tinten
- _ vechtsport

Hierbij moeten de volgende lettergrepen gebruikt worden:
an - bet - ca - ce - ce - fi - ga - ger - gis - glad - har - ja - je - ka - knis - la - len - lie - mar - ment - mo - mo - ne - ni - nie - nu - nus - oran - pe - pen - per - re - re - ren - ren - ri - rie - rij - ste - seur - te - te - ter - tra - tij - ver - we - wor

Op de streepjes, van boven naar beneden, komt nu de naam van een activiteit die op poten is gezet door SWW. Deze naam is de oplossing van deze puzzel. Uw oplossing kunt u t/m 5 juni mailen aan: redactie@izmagazine.nl of sturen naar Redactie IZ Magazine, p/a SWW, Het Haagje 119, 7902 LE Hoogeveen en misschien wint u wel een prijsje.

De oplossing van de puzzel in april was: respijtweekend. Als winnaar van de puzzel kwam L. Steenbergen uit Hoogeveen uit de bus.



Deze Nieuwsbrief is een uitgave van het Contactpunt Mantelzorg Hoogeveen

14e jaargang - mei 2016 - volgnummer 116

Respijthuis geeft mantelzorgers adempauze

Tijdelijke, maar persoonlijke zorg

Mantelzorgers die tijdelijk niet meer in staat zijn om de zorgtaken op zich te nemen, kunnen een beroep doen op respijtzorg. Respijtzorg is de tijdelijke, volledige overname van zorg. Hierbij valt bijvoorbeeld te denken aan een 'oppas aan huis' voor de patiënt, een tijdelijk verblijf in een zorginstelling, een begeleidde vakantie of een plek op de dagbehandeling. De laatste tijd komt er steeds meer aandacht voor respijthuizen. Op dit soort plekken kunnen mensen die zorg nodig hebben verblijven wanneer hun mantelzorgertijd voor zichzelf nodig heeft. In een respijthuis wordt zorg op maat geboden en doet de inrichting allerminst aan de onpersoonlijke sfeer van een verzorgingshuis denken.

Respijthuis is in opkomst

In Bleskensgraaf heeft in september 2015 het tweede respijthuis voor ouderen in Nederland zijn deuren geopend. Deze 'logeervilla' biedt plek aan zes mensen en dankzij de inzet van geschoolde vrijwilligers is er 24 uur per dag zorg mogelijk. Op die manier kan iemand hier tijdelijk verblijven terwijl de mantelzorgertoe komt aan de benodigde rust. Eerder zijn er al respijthuizen opgericht in Alkmaar (2010), Rotterdam (2014) en Leeuwarden (2014).

Respijthuis in Hoogeveen

In Hoogeveen zijn de eerste gedachten geopperd of de mogelijkheid van de oprichting van een respijthuis haalbaar is. Graag horen we van de lezers van het IZ-magazine wat u van een respijthuis vindt en of u van een respijthuis gebruik zou willen maken. Laat het de redactie weten en mail naar redactie@izmagazine.nl

Bestuur CPM Hoogeveen e.o.

Het Contactpunt Mantelzorg tracht haar doel o.m. te verwezenlijken door: het faciliteren van de wederzijdse ondersteuning voor mantelzorgers; het opkomen voor alle – collectieve en individuele – belangen van mantelzorgers; het geven van voorlichting aan mantelzorgers en aan organisaties en instellingen.

UITNODIGING CONTACTAVOND

De gemeente aan zet

Erik Giethoorn, wethouder, en Arthur Overgoor, beleidsambtenaar, informeren over de nota Informele Zorg



Na vaststelling van de nota Informele Zorg met de titel "Vinden, Verbinden en Versterken ..." in de gemeenteraad Hoogeveen van december 2015 is de wethouder uitgenodigd om mantelzorgers, u dus, te informeren over o.a.

- Worden mantelzorgers in voldoende mate 'gevonden'?
- Hoe worden de mantelzorg en vrijwillige ondersteuning en hulp versterkt,
- Hoe wordt de informele zorg verbonden aan de professionele zorg?
- Wat is er gebeurd met het mantelzorgcompliment?
- Wat zijn de ontwikkelingen op het gebied van respijtzorg?

Wanneer Donderdag 26 mei 2016

Aanvang 20.00 uur

Waar Locatie Wolfsbos
Valkenlaan 5, Hoogeveen
(entree naast de parkeerplaats)

Programma 2016

7 juli Excursie

29 september Thema: Keukentafelgesprek

11 november Dag van de Mantelzorg Hoogeveen

Bestuursleden

Edo Staudt	voorzitter/pm	06 10928031
Bert Veninga	secretaris	0528 240308
Henk Kaman	lid	0528 361362
Else Nobel	lid	0528 354321
Roel Hepping	lid	0528 230562